

Mimosa

× foliis simplicibus compositisque

1. *simplexifolia* M. foliis simplicibus obovatis
2. *heterophylla* M. foliis simplicibus falcatis bipennatisque
×× foliis geminis bracteatis

3. *gemenata* M. foliolis geminis
××× foliis simpliciter pennatis

4. *spectabilis* M. folio bijugis foliolis ^{ovatis} interioribus minoribus, petiolis aequalibus
macrostachys glandula inter singulum par, spicis terminalibus
5. *Caennina* M. foliis bijugis, pennis ovatis nitidis subaequalibus petiolis
lucida linearibus, spicis axillaribus glabris.

6. *nodosa* M. folio bijugis, pennis interioribus minoribus, petiolo linearibus
glandula ovata inter infima.
7. *alba* M. foliis trijugis, pennis aequalibus ovatis acuminatis, petiolo
(marginato) submarginato

glandula inter singulis
petiolo marginato.
8. sagifolia M. foliis bijugis trijugisque,
9. inga M. foliis quinque jugis glandula inter singulis,
myrt. phylla articulatō.

x x x x foliis bis. Bergemini obtusi

10. unguis cati M. spinosa, foliis bergemini ac spinis rectis

11. mellifera M. spinosa, foliis bergemini obtusis, spinis recurvis

12. Bergemina M. inermis, foliis Bergemini
rosea

x x x x foliis conjugatis (simulque pinnatis)

13. bigemina M. inermis foliis ^{ped.} parthalibus bijugis foliolis pinnis lanceolatis
ellipticis aequalibus omnibus oppositis

14. Castifolia M. inermis foliis
oppositis lateralibus alternis pinnis terminalibus

15. purpurea M. inermis, foliolis 4-5 jugis oppositis, pinnis intimis minoribus

16. strimbulifera M. spinis stipularibus foliolis subjugis alternis extremis
oppositis, leguminibus cylindricis contortis

17. reticulata M. spinis stipularibus: foliolis 6 jugis, petioli glandula aculeo
que terminati, leguminibus ovalibus compressis

18. viva M. inermis, foliolis quadrijugis subrotundis, caule herbaceo

19. circinata M. aculeata, fol. stipulis spinosis: pinnis aequalibus foliolis
jugis

19. cineraria M. aculeata, folioli pinnis: pinnis subequalibus aculeis incurvis
20. casta M. aculeata, folioli trijugis pinnis subequalibus flores inferos
 decidui steriles
21. scriptura M. aculeata, folioli bijugis: ^{pinnis} internodiis minimis
22. pedicula M. aculeata, foliis subdigitatis folioli multijugis, caule hispido
23. umbellata M. spinosa, foliis conjugatis bipinnatisque bijugis, floribus umbellatis
 Leguminibus furcatis
- × × × × × foliis bipinnatis, caule inermi
24. Entada M. folioli bijugis, folioli quinquejugis petiolo citho terminato, spicis
 longissimis, glandulis nullis.
25. scandens M. folioli bijugis, folioli quadrijugis, petiolo citho terminato, spicis
 longissimis, glandulis nullis
26. myrtillus M. foliis bijugis folioli bi- / trijugis: pinnis oblongis intimis minoribus
27. comosa M. foliis trijugis, folioli 9-10jugis ovalibus basi retusis floribus panicula
- rhombifolia ^{vis monadelphis caule arboreo}
28. plena M. foliis quadrijugis folioli
 plenis, caule decumbente. spicis pentandris inferentibus
29. virgata M. foliis bi- / 4jugis, folioli 16jugis, stipulis setaceis, pedunculis ebracteatis, caule erecto-angulato.

30. punctata M. foliis quadrijugis, foliolis 20 jugis, pinnis erectis, caule calloso punctato
pedunculi bibracteati
31. pernambuciana M. foliis quadrijugis, foliolis 27 jugis, pinnis cernuis, stipulis dimi-
diato cordatis, pedunculi bibracteatis, caule decumbente basi
32. rotaris M. foliis bis trijugis foliolis 13 jugis, ped. pinnis nudatis, caule flexuoso
radicante.
33. Inquetia M. foliis bijugis, foliolis octojugis, capitulis subrotundis, stipulis semi-
cordatis
34. villosa M. foliis sub 5 jugis: pinnis ovatis petiolisque villosis, floribus globosis
polyandris caule fruticoso.
35. arborea M. foliis 7 jugis, foliolis 17 jugis, pinnis globosis, leguminibus teretibus
contortis
36. pubescentia M. foliis 10 jugis foliolis 30 jugis pinnis celtiformibus acuminatis
glandula petiolari, floribus fasciculatis leguminibus planis rectis
37. Labbea M. foliis quadrijugis, foliolis 6. 10 jugis pinnis ovali oblongis floribus
fasciculatis, glandulis nullis
38. glandulosa M. foliis trijugis foliolis 5 jugis, glandula inter duo parva ~~in~~ ⁱⁿ ~~caulis~~
ma interque omnibus propinis
39. odoratissima M. foliis quadrijugis, foliolis multijugis, foliolis oblongis obtusis, pa-
nuculi virgatis, pinnis globosis

Ango m. inermis foliis pennatis 5jugis: petiolo marginato orbiculato Lin
Sw. obs. pag. 3004

S. V
Ango flore albo glabrato, fructu dulci Plum. gen 13. ci. 25.

Arbor filicifera brasiliensis, foliis pennatis costa media membra
nulis exstantibus Roan bot. 2. p. 50 t. 103. fig. 1.

Habitat in America meridionali &

Folia pennata alterna 5juga. foliola sessilia, ovato-lanceolata
venosa, nervosa, glabra. Glandula foliorum inter singula parva
foliolonum. Pedunculi terminales multiflori. Flosculi subpinnati
albi majusculi cal. 5 dentatus. Legumen longum compressum angu-
latum curvum, futuri biannatis ^{seculo} berrone solitarii vel gemini
Folia subtus villosa. Rami axillares pedunculis calyibus
corollisque extrus. tomentosis petioli uti costa foliorum
supra villosi. Foliola supra saepe subvillosa.

Legumini recta, tomentosa, tetragona angulis exstantibus h

4us.

Angodes Act. f. hist Nat. part.

foliola subtus tomentosa

Sayifolia M. inermis foliis pennatis byuzi: petiolo marginato Lin

S. V. ~~Sayifolia~~

Arbor siliquosa, sayini foliis, americana, floribus conosis Plukn
alm. 44. 8. 141. fig. 2.

Habitat in Cambai

Rami ^{ramuli tomentosi} teretes punctati. folia petiolata. foliola lanceolato-elliptica
integerrima glabra nervosa nitida ³⁴extrema bipolliciana interna
minora, juniora subtus vix villosa, obtusiuscula. Petiolus articula
tus articuli canaliculati. glandula sessilis inter singulam par. Spica
flores subsessilis. Spica multiflora. Flores ^{pauci} pedicellati. Calyx 5fidus
tomentosus. Corolla fœcunda. filamenta longissima. Legumen coriaceum
semina pulpa involuta costa foliorum supra uti petiolis, ^{et} medio
villosa tomentosa

fruticosaque.

Synon. *Sayifolia* ad. aliam pertinet

Bourgoni M. foliis byzigi petioli glandulosi et lineari, Leguminosus
ex Juss. & Aubl. fl. Gu. 2. p. 941. Tab. 350

Bourgoni Aubl. non vero micolani. Colore nigro tingendo adhibetur in

~~non vid.~~

nodosa M. inermis, foliis pinnatis bijugis: pinnis interioribus minoribus;
petiolo lineari lin. 1. V

Rhaphis arborescens Tetraphyllos zeylanicus Plukn alm.
294. T. 211. fig. 5 figura nullius momenti

Habitat in Zeylona

glandula ovata inter infima minora

Solucola ^{lata} ovata attenuata integerrima venosa glandula nulla
inter per ultimum

— glandula ovata inter infima

Folia extiora tripollicaria, interiora fere triplo minora, supra nudi-
do, subtus pallida, novum acumata, tomentosa, glandula clavata inter
minora, sulcata inter in apice petioli. Rami per perascentes, glabri, im-
punctati, superne angulati. Petioli teretes.

flores non vidi

Launna M. inermis, foliis pennatis bipugis, pennis ovatis nitidis subaequalibus
petiolo linearis angulato, spicis axillaribus solitariis Sw. prod. ray.

85

Habitat in India occidentali St. Christopher 5

memosa fagifolia Jacq. hist. p. 264. t. 164.

Rami glabri uti tota planta. Folia petiolata - foliolorum
integerrima tripolliciana extrema parum minor. glandula mi-
nuta inter ^{causa puncta} ~~ultima~~ basi superior parum obliqua. stipula lanceolata
spicis lateralibus foliis longiores flores parvi glabri rami. frequentes
legumina tri vel quadri polliciana sessilia utrinque rotun-
data pollicem lata crassa, compressa marginata

3-4 ^{8.0} ~~Strepulobolus~~ ^{et stabiles} Memosa

~~Memoza mermixolus~~ ^{memixolus} pennatis bipuga petiolo sat lineari, spicis terminali.
bus. ^{act. Joi. hist. nat. Flava. 2. p. reg. 219. Tab. 10}
^{spec. Mascham, &} ~~Memozaran cultam observavit de non hodo~~
~~in horto centurionis Tandon in pago indico: Guira prope S. Martham.~~
~~ad Hispani Guama appellata, etiam Marti te quod eam significat~~
~~Arbor procerca.~~

Ramuli ^{elevati} puncta subflexuosi, ~~angulati~~ e lineis tribus abasi petioli
deducuntur, glabri, ^{angulati} ~~quasi~~ cortice ferrugineo-griseo punctato.
Folia petiolata, alterna, distantia, pennata, bipuga: foliola opposi-
ta, subsessilia, el ^{oblonga} ~~ovata~~ elliptice ovata, acuta, glabra, late-
nitida pallidiora, ^{oblique multinervia} ~~supra nervosa~~ ^{na} ~~venosa~~ ^{venosa} ~~extrema~~ ^{extrema} ~~spithameum~~, lati-
tudine dimidio ^{minus} ~~nervosa~~.

Petioli ^{bif. tripollicari} ~~subtus~~ ^{supra} ~~convexus~~ ^{planus}, ~~versus~~ ^{versus} ~~apicem~~ ^{apicem} ~~trique~~ ^{trique}
~~glandula orbiculari~~, ^{seta} ~~sespilis~~ ^{subulata} ~~marginis~~ ^{marginis} ~~margis~~ ^{margis}
natus intersingulum par ^{minim} ^{ovato} ^{dein} ~~longiores~~ ^{longiores} ~~simpliciter~~ ^{simpliciter}
Specie in apice ramulorum ~~verno~~ ^{verno} ~~latis~~ ^{latis} ~~excrescit~~ ^{excrescit} ~~simpliciter~~ ^{simpliciter}
~~angulati~~ ~~superne~~ ~~e~~ ~~casu~~ ~~florum~~ ~~dentati~~. ^{contingit} ~~flores~~ ~~copiosi~~ ~~appropiati~~

Strepulobolus ^{femiu} ^{subulata} ^e ^{margine}

^{imbriati}
Pedunculus angulatus, foliis brevior inferne ^{post} caespitum florum dentatus

^{imbriati}
Bractea ad singulum florum, oblonga, acuta, extus villosa purpurascens.
longitudine aequae calycis.

Calyx monophyllus, tubulosus, unguiculatus, purpurascens, striatus, trifidus;
^{albidis imbricatis}
laciniis ovatis acutis.

Corolla monopetala, calycis duplo longior, tubulosa, extus villis flavis
semitibus nitidis densis vestita, intus glabra purpurascens.

Stamina filamenta numerosa, per monadelphica, purpurascens, capsularia.

corolla triplo longiora

Stylus staminibus dimidio longior. Stigma truncatum.

degenerata & interdum per bipedalia, 3 uncinata lata, propter pondus deper-

~~dentia. Semina pulpa candidissima, nuda instar cinna. Pulpa
suavisima refrigerans. compressa orbiculata, margine parum fusa~~
In von Rohr

alba M. enervis, foliis pennatis trijugis, pennis equalibus ovatis acuminatis, petiolo submarginato Sw. prodr. p. 85.

Halitid in Cayenna 5

mimosa

Habitat in Cayenna. 5 herb. Fusf.

^{Fraxini}
Rami glabri, inferne teretes, superne angulati, cineres punctati. Folia pennata
bipinna. Foliola nitida, presertim ^{hypollyana, interiora minorum} ~~superne~~, elliptica, apice attenuata, acin-
tuoscula, subtus tenuiter venosa. Stipula lanceolata subfalcata, vix
unguiculata. Petiolus subtus convexus, supra canaliculatus, glandula
cava inter singulas parvas, aequalis. Pedunculus petiolo parum longior, ci-
neres punctatus. ^{seces numerosi} Pedicelli umbellati, unguiculati. 15 nites decidua parva,
lanceolata. Calyx, uti flores glabri, colorati, squidentati. Corolla subtri-
loba, medio angustata, squifida. ~~Floris numerosi~~ Stamina numerosi,
corolla longiora.

affinis umbellifera an eadem.

Lencani Muro a gl'is Lencani, ~~.....~~ Tullio

pedicula m aculeata, foliis subdigitatis pennatis caule hispido Lin. Spei
pl. pag. 15014

Aschynomene spinosa, flore globoso albido, filiculis articulatis echina-
tis Comm. hort. 1. p. 57. t. 29.

Mimosa humilis frutescens et spinosa, filiquis conglobatis Plum
Spei. 17. ii. 202.

Mimosa spinosa 3. filiquis parvis echinatis Breyer. cent. 40. t. 10.

Habitat in Brasilia 5

Caulis strigosus hirsutus aculeis maris flaviscentibus apice
superis. Foliola quatuor in apice petioli 10 supra pennis
marginibus pilis longis ciliata. Stipula lanceolata ciliata.
Peduncululi axillares 2. 3. Capitula globosa.

Pendens in
Spec. pl. p. 15014 W. obs. rez. 309
Phaeolus novi orbis f. Tabae purgativae latissima cordis figura Plukn.
211. rez. 6

Penn-haban valli Rheed. mat. p. 59. T. 32. 33. 34.
arbor siliquosa juglandis folio, bracteanas lobo longissimo
acatis siliqua instar distincto Benth. pen. 404.

Tabae marino Pumph. amb. 5. p. 5. T. 4

Phaeolus maximus perennis, folio de composito, lobo maxi-
mo contorto Sloan. her. jam 60.

Habitat in India &

Bauli altissime scandens ad 150 pedes ramis ex claviculatis, rami
stricti glabris. Petioli communes longi, oppositi basi contractati
teretes, glaberrimi, citho terminati. Pinna quadruplo
petiolata oblonga, emarginata nervosa, utrinque glabra
nitida glandula nulla. Spica axillares longissimo, multi-
flora, floribus approximatis sessilibus parvis legumen
maximum longissimum 6 pedalis s: 6 pollices latum
compressum varie tortur. Semina fusca hilongis h
non vidi ~~an latissima~~

~~quadruplo~~

Penstemon aculeata, foliis conjugatis pennatis: parthalibus brygiis; intimis
minimis. Lin. S. V.

Mimosa speciosa prima J. Brasiliensis latifolia, filiquis radiatis
B. Reyn. cent. 31. T. 16.

Habitat in Brasilia ^{mut} herb. ~~fr.~~

Foliola subtus petioli deicumbentibus (in casta etate evanescent), juncea
villosa. Legumina utraque prope suturam sperulis mucronata
villosa, trifurca, linearia, parum recurva. Rami interdum absque
aculei
foliolarum - 4-juga

Mimosa speciosa hordiana la et *penstemon* Plum. fr. tom. 4. 140 Mo
herb. Linn.

Cininalis M. aculeata, foliis conjugatis pennatis; pennis squalibus, p.
pulis fronsis Lin. Spec. pl. p. 15004

Alacia foliis amplioribus, siliquis cininatis Plum. spec. 1765.
s. Cat. Car. 2. p. 97. 8. 97.

Habitat in America calidioribus herb. Thour.
a mimosa unguis cati differt foliis Lin

Rami angulati glabri - Aculei duo stipulares, patentes. Foliole
buxura, subovata, cuspidata, supra nitida, venosa, semipollicari
interiora minora. Racemus terminalis. Flores cinerei in capitulis
laxo sessile. Pedicelli incani, spat. pollicarem

umbellata Mimosa spunosa, foliis conjugatis bipinnatisque bijugis, floribus
umbellatis, leguminibus spinales

Habitat in Seydona König

Arborea. Rami teretes, glabri punctati: ramuli breves, flexuosi, remo-
ti, tuberculati, rugosi

Folia in ramis remota, alterna: in ramulis approximata, suboppro-
sita vel terminalia. - Omnia conjugata pennata, vel ^{bi}penna-
ta bijuga: foliolo 8-10 juga; pennulo oblongo, glabro anguicula-
tate, membranaceo, glabro, mucronato, intimo minore, par-
^{terminales}
ultimum obovato, basi altero latere obliquo: Glandula
par^{va} inter singulum par partialem foliorum in
spino stipulares, recta, anguiculares, patentissima, obtusa.

Pedunculi in ramulis, axillares, solitarii, sergipollicares, folio-
breviores, filiformes, angulati, erecti

Flores umbellati, 12 ad 16.

Calyx campanulatus, quinque dentatus.

Corolla monopetala, calyce duplo longior

filamenta numerosa, longissima, monodelpha

Legumen involuto spirale: junior pubescens

glandulosa 4-10
Mimosa

inermis foliis conjugatis, parvialibus ^{sub} bipugis ellipticis aequalibus
omnibus oppositis, petiolis glandulosis

Habitat in India orientali Hoenig

Rami teretes, purpurascens glabri. punctis elevatis adspersi

Folia alterna, remote petiolata ~~teretes~~. Petioli parviales, ~~et~~ divaricati
gemini, glandula in petiolo communi, ad basin parvialium et intra
singulum par foliorum: interdum trijugo

Rama laevi lanceolata, glabra acuminata, membranacea, venis
reticulata, bi- tripollicaria.

Racemus terminalis compositus, semipedalis:

Flores polyandri.

Panicula Legumen acinaciforme, compressum, glabrum, palmare, contortum

terminali
et laterali an cirrhosis ramentum ad basin pedunculorum parvialium
pollicare, medio glandula sessili
mimosa bigemina un

Cineraria m. aculeata, foliis conjugatis pennatis: pinnis equalibus, aculeis
incurvis lra 1. V
Munosa maderassataana spinosa lra lra accedens, cortice cinereo,
ramis communi pediculo binis Plukn. alm. 4. 8. 2. fig. 1.

Habitat in India & herb. Lus.

Pedunculi axillares gemini, superiores racemosi, pedicelo communi
longiores medio articulati: articulis vagina flava cineti. Capitula
globosa

reticulata M. spinis stipularibus, foliis conjugatis: foliolis sexjugis, petioli
glandula aculeoque terminati. Lin. Mant. 124
Acacia aethiopa, abna foliis aculeata, spinis longissi-
mis horrida Plukn. alm. 3. 4. 123. fig. 2.

Habitat ad Cap. b. p. 5
Arbor ramis rigidis flexuosis. Spina stipulari sub pugula gemma
bene horizontales albicantes longitudine foliorum. Folia petiolo
conjugata f. unijuga. Foliolis pennatis sexjugis. petiolo con-
muni supra glandula subtus spina aculeo. Foliolis pinna
oblongo-lineari, infeme mucronibus. Fructus ovalis, palmaris, la-
titudine semipalmaris compressis seminebus paucis Lin.

Fraxinifera m. foliis conjugatis subsisjugis pinnis alternis extremis oppositis

foliis pinnatis

Memora *Fraxinifera*. F. la Mark Enryel

Habitat in Peru

Rami teretes, glabri, flexuosi. ^{conjugati} Colica petiolata alterna conjugata

~~linearifolia~~ foliolo s: vel seguga: pinnis ^{conjugatis} flexibus, crassiuscula oblonga

~~utrinque~~ ~~fraxinifera~~ ~~fraxinifera~~ utrinque pateri alba pinnis recurvens

semunquiculani. Legumen bipollicare, fissis in fissam cylin-

dricam contracta flava bipollicare
pinnis ~~fraxinifera~~ geminis circularibus. pinnula linearifolia glabra
parva. Flores capitati

viva M. inermis, foliis conjugatis pennatis: parvialibus quadrijugis subro-
tundis, caule herbaeaeo inermi L. L. V.

Mimosa herbaeae non spinosa minima repens Sloan. hist. 2.

p. 50. V. 182. fig. 7.

Habitat in Jamaica praeis & D.D. Lamarck

Caules filiformes, repentes. Toleola 3-juga, oblonga, parva. Pedun-
culi semipolliares

purpurea M. ^{inermis} ~~spina stipularibus~~, foliis conjugatis pennatis: pinnis
interius minoribus
acacia frutescens non aculeata, flore purpurascente alia
Plum. u. 10. fig. 2.

Habitat in amena meridionali ^{et opposita fessilia}
Rami cortice cinereo. foliola 4-5 ^{oppo} jugata ovata altero latere angustiora
obtusis, venis supra nitida subtus pallide viridia glaberrima
extrema duo fere pollicaria interiora minora, opposita minore
Petioli breviter pubescentes pedunculis solitarii vel gemini
triati flores capitati. Stipula ovata acuminata nervosa decidua
legumina unciniformia obtusa marginata sesqui pollicaria

latifolia inermis, foliis conjugatis: pinnis terminalibus oppositis;
lateralibus alternis Lin. S. V.

Aciacia non fructosa, juglandis folio, flore purpurascente

Plum. spec. 17. ii. 9.

Habitat in America 7

bigemina Mimosa inermis, foliis conjugatis partialibus subbujugis lanceolato ellipticis
equalibus, omnibus oppositis. 21. tab.

Mimosa bigemina inermis, foliis bigeminis acuminatis Len. S.V. 914.

Ex India Orientali misit Dr. Höris

Rami teretes, per se pubescentes glabri, punctis elevatis adpressi

folia ^{reticulata} alterna, remota, ^{opposita} pannula ^{trijugis} partialia ^{trijugis} bijuga, interdum trijuga
pannula ^{trijugis} reticulata, ^{trijugis} lanceolata, glabra, acuminata, membranacea,
venis reticulata.

Acumina terminalia, composita;

Panicula laterales et terminalis, saepe semipedales. ramentum

Panicula partialis divaricati; glandula in petiolo communi, ad
basin partialium et inter singulum par pennarum

Panicula laterales et terminalis, saepe semipedales

Panicula laterales et terminales, saepe semipedales. ramentum
pollicis ad basin pedunculorum partialium, pollicare, medio
glandula sessili

lores polyandri

legumen torum, ac. compressum, palmare

46

glomerata
pygmaea

Pentstemon Calycibus palmato profuso, florum foliis lyrato pinnatifidis
caule nullo

Pentstemon aciculis Bossi.

Habitat in aegypto

folia lyrata, pinnatifida hispida scabriuscula lobis ~~longis~~ oblongis
dentatis, post flores plures conglomerati in 8 radiis arcte adnati.
ova Calycis ovata anatroidei squamis ovato lanceolatis apice
spinis quinque patentibus flavis setatis. Corolla flava
an aciculis Len. sed illa juxta Lennoum gaudet calycibus
ciliatis

bipollinaria

casta m aculeata, foliis conjugatis pennatis: partibus trijugis suba
qualibus Lin. Spec. pl. p. 1500

Aschynomene fruticosa latifolia f. herba viva vel sperosa latifolia,
foliis, pilosa et subrotunda folio Comm. Hort. 1. p. 55.

8. 20.

Habitat in India f. herb. et Mus

Floris fructu inferiori decandri fertiles, superiores decandri fertiles

Lin. folia geminata pennata, quadrijuga. Aculei recurvi. Capitula
axillaria pedunculata, et terminalia racemosa.
Axiis glaberrimi, inferne recurvi, superne falcato-angulati. aculei
deliquis spinosus
sunt frequenter compressi recurvi, pallide flavescerentes. Foliola
au fort Royal Cayenne
lanceolata, supra nitida, subtus pallida, dispersa pilis distantibus de
cumbentibus proaequalibus margine, etate glabriora, interiora minorata
vum altero multo maiore, exteriora pollicaria, mucronata. Petioli
uni vesiculis et pediculis subhis aculeati. Glandula nulla, pta in apice
radialium. stipula lanceolata, nervosa, spiculosa ciliata. Pedun
culi axillares 2-3. superne racemosi. Capitula globosa, pisco majora
rac. Flores copiosi. Brachia stipulis simili legumina oblonga ciliata
foliola lanceolata, minimum regulariter exteriora ovata, legu
mini subrotunda vel oblonga 1-2. sperma margini aculeato an
terfutura

aque nitiditate
pollicaria tri
sperma futur
dense aculeata
non

Mimosa

Habitat. herb. Guif.

Rami teretes, ramuli cinereo glaucescentes, glabri. Aculei sparsi, recti, paten-
tissimi, compressi, flavescetes, pro partim apice. Folia conjugata: foliola
pinnata, cincta 7 parium, semiunguiculata, glabra, mucronata, linear-ob-
longa, axilla interiora parum minor. Flores defunt
^{m.}
a Ceneraria differt aculei recti nec recurvi.

falicata Mimosa foliis conjugatis pennatis: pennulis ovato lanceolatis falicatis;
floribus capitato-spicatis

Habitat in Guyana herb. La Martini

Rami teretes, glabri, apice leviter tomentosi, inermes. Foliola 14 supra, ungui-
culares, interiora minoria, acuta, supra nitida, mucronata, utrinque glabra,
venosa. Petiolus uniflorus uniseriali brevis, pediculis bipolliciares, vel pa-
rim ultra. Stipula lanceolata, attenuata, unguicularis, superiores an-
gustiores, subulatae. Petioli villosi. Glandula nulla. Pedunculi axillares,
solitarii, folio triplo breviores. Flores glabri, conferti, 8-10. Calyx brevis. Corol-
la tubus sursum sensim dilatatus, sesquipollicianus. Legumina 3 polliciana, mar-
gine crasso cincta, glabra, basi attenuata, acuta.

Salicata Mimosa foliis conjugatis: foliolis 7-jugis linear-oblongis, capitulis axillari-
bis

Habitat in Madagascar Commes. herb. Guss.

Inermis. Ramis teretes, glabri. Folia saepe plura ex eadem gemma. Folioleae des-
qui pollicariae: pennulae obtusae, aequales, vix unguiculatae, intima minores; ex-
tima subuncata, apice plerumque rotundata. Glandula cava in apice pedun-
culi communis. Petioli villosi. Peduncululi axillares, solitarii, filiformes,
glabri. Legumen spathaceum, inferne in pedicello attenuatum lineare-fal-
ciforme, compressum, marginatum.

*Pennis folia Mimosa foliis conjugatis prope nō 7 jugis, petalis eglandulosis,
umbellis axillaribus solitariis pedunculatis*

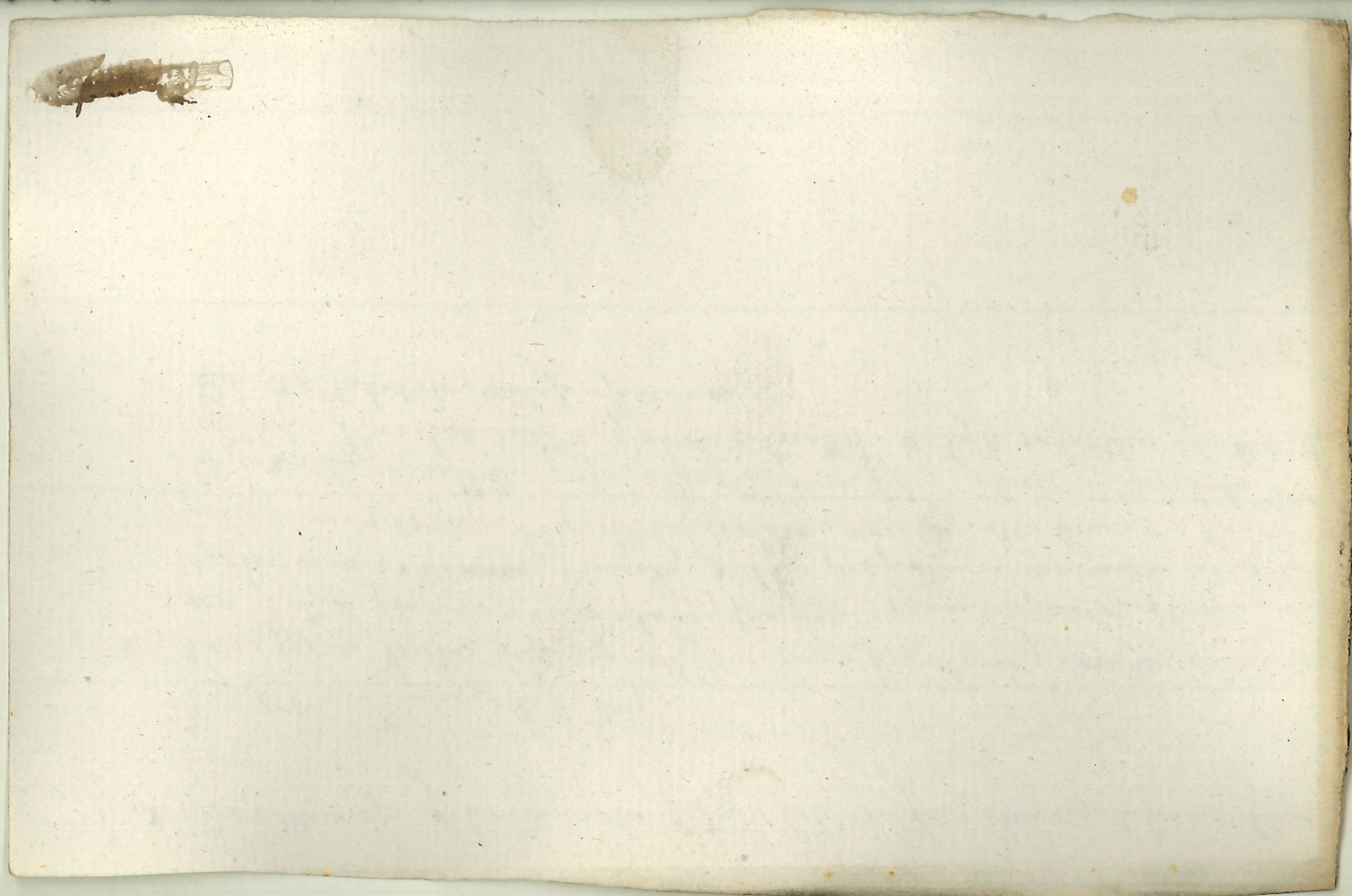
Habitat in America Guaf. herb.

*Inermis. Rami flexuosi, teretes, tuberculati, glabri. Foliole oblonga, glabra
superiora nitida, fere pollicaria inferiora minus, omnia altera angustiora. Pedun-
culi filiformes, bipollicares. Pedicelli circiter 15, umbellati. Calycis
tubulosi, squedentati. Corollae unguiculares, aureae nitentes.*

Sparticoides Mimosa foliis conjugatis foliolis subunciformibus, capitulis axillaribus.

Habitat in Domingo herb. Desf

Rami parvi, teretes, superne villosi. Spino stipulares, patentes, articulares. Folia parva, unguiculata, sexjuga: pennula parva interiora majora linearia: ~~est~~ cuneata, subtus proesertim ad marginem adpersa pilis raris griseis. Stipula lanceolata, nervosa, interprimari. Pedunculis axillaribus, villosis-griseis, longitudine folii. Flores in capitulo subgloboso. Bractea crata, glabra, colorata. Calyx coloratus glaber. Corolla tubulosa, villosa-sericea.



laetiflora Mimosa

Habitat in Madagascar herb. Thoueni &

glabra, inermis. Folium interdum gemina, conjugata. foliola pinnata 3-4
paria, cum unico folitario infero, extrema opposita, extrema opposita, reliqua
alternata, sessilia, oblonga, nitida, obtusa, vix semipollucaria, extropium basi obli-
quo, arenaria. Glandulae nullae. Petiolus extropium submarginatus. Peduncululi axil-
lares, saepe gemini. Flores spicati vel capitati

Cuspidata Mimosa foliis conjugatis foliolis 3jugis pinnatis obovatis supra venoso
reticulatis cuspidatis, capitulis globosis.

Habitat in Domingo ex herb. Pavelliere la Paut

Rami teretes, glabri, superne angulati subvillosi. Spina stipularis, recta,
foliola [#] inferiora semianguiculares, 1^{ca} ad singulum latius, patentes. Folio petiolata. pin
bipaga, supe nula ultimo fere pollicares, interiores minores, subpetiolata, spinula pinn
nona, 3juga gerte terminata, subtus pallidiora, minus venosa, supra veno estantes,
utrinque glabra. Glandula in apice petioli communis, cava. Petioli
aequales, supra canaliculati. Pedunculi axillares, solitarii, 3 esquipol
licares. Flores circumiter 20 in singulo capitulo, sessiles, unguiculares.
Calycis dentes ovato, acuto. Corolla tubus superius versus dilatatus.

Mimosa folii conjugati foliolis subalternantibus lineari-oblongis obtusis, floribus capitatis

Habitat in Madagascar Commes. herb. Mus.

Inermis rami fraxi, teretes, glabri, cortice cinereo. foliola pennata petiolata, 13 juga
pennula parva, femi-angulares, glabra obtusa, subtus venosa. Petioli ca-
nescentes

~~alternans~~
alternans Mimosa foliolis terminalibus oppositi lateralibus alternis, petioli submarginati

Habitat in Madagascar Commeson ex herb. Mus

Arbor. Folia glabra. Rami teretes. Solia petiolata, ^{conjugata} geminata, foliolis 2-4 in
singulo petiolo parvulis, sessilibus, fasci pollicaria, altero latere basi obli-
qua, venosa. Glandula in apice petioli communis. Spica axillares,
pollicares. Glandula nonnulla supra in pedunculo et unica sub flores. Flores
superne 3-4.

* Petioli margine tenui utrinque denticulati

ramis ramis, foliis subtus pedunculisque tomentosi

Habitat in Perou herb. Guss.

Rami teretes villosi, juniores tomentosi, uti foliola subtus. Aculei sparsi, rari pini, acii vlosos. - Solia compuzata: foliola bipuga, supra nitida, oblonga mucronata, more generis subdividua, venosa, pollicana, internodia minoru, oppositum extremum minimum cratum, subtus piloso tomentoso; pithalia sessilia. Petioli communes subtus sapa aculeati, pollicares, tomentosi. Stipula lanicolata, tomentosa. Pedunculi superiores racemosi. Pedicelli geminati, capitula globosa, magnitudine pisi. Flores copiosi. Bractea inter flores subulata. Legumina linearia, compressa hispita, 1.2.3.4 sperna